



LIVRET DE SOLUTIONS

ASSOCIATION PAPAYE INTERNATIONAL
46 HAMEAU DU VAL DE GILLY
83310 GRIMAUD

LE MOT DE LA DIRECTION

L'association Papaye International est heureuse de vous offrir ce livret de jeux qui apportera quelques notions supplémentaires sur le chimpanzé tout en s'amusant.

Nous oeuvrons activement à la sauvegarde des chimpanzés, espèce en grand danger d'extinction et espérons qu'avec votre aide, cette richesse naturelle du Cameroun continuera à se développer.

Le chimpanzé est classé sur la liste des espèces en danger de l'IUCN. Ses effectifs s'élevaient à près de 2 millions au début du 20ème siècle, à ce jour, il ne reste que 100 000 à 150 000 individus à l'état sauvage.

A l'heure d'aujourd'hui où la biodiversité et la protection de l'environnement sont au coeur des préoccupations mondiales, nous souhaitons être acteurs au développement du Parc Naturel de Douala Edéa.

Papaye International



ASSOCIATION PAPAYE INTERNATIONAL
46 HAMEAU DU VAL DE GILLY
83310 GRIMAUD

LE JEU DE L'INTRUS

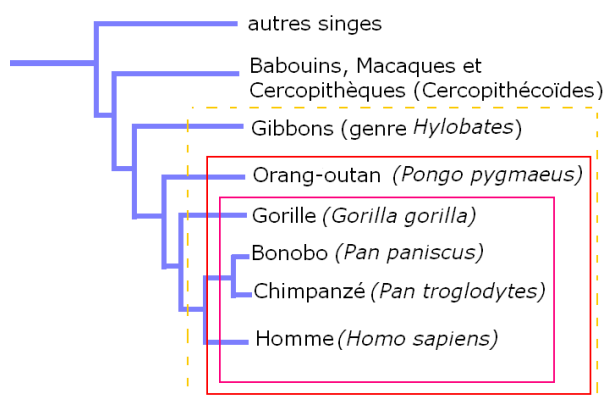
Mais quel est donc cet intrus qui s'est glissé au milieu de ces grands singes ?
Il s'agit bien entendu du Vervet.

Comme le grand singe, nous appartenons à la famille des Hominoïdes.

Les grands singes sont anthropomorphes, mais cela dire quoi concrètement ? Leur apparence physique rappelle celle de l'homme, ils ne possèdent pas de queue et sont des bipèdes. Les grands singes regroupent 13 espèces : les gibbons (9 espèces), les chimpanzés, les bonobos, les gorilles et les orang-outans.

Ils ont de grandes capacités intellectuelles, une conscience de soi et sont capables de médicaments et de fabriquer et d'utiliser des outils.

Ils sont nos plus proches cousins notamment les bonobos avec qui nous partageons 99,4 % de notre code génétique.



CLASSIFICATION

Source @
www.wikidia.org

Le chimpanzé est classé en danger sur la liste rouge de l'UICN et classé à l'Annexe I de la CITES. Protégé également par les lois nationales sur son aire de répartition, cela n'empêche pas son trafic illégal.

On estime selon un dernier rapport du Ministère des forêts et de la faune (MINFOF) fourni à l'Unesco, un effectif à l'état sauvage de moins de 2400 individus sur le territoire Camerounais.

Plusieurs dangers menacent le chimpanzé dans la vie sauvage.

Les principaux étant le braconnage pour la viande de brousse et le trafic pour le commerce illégal, mais d'autres facteurs humains interviennent dans sa disparition, notamment la déforestation qui réduit considérablement son territoire et entraîne des conflits avec les populations, les conflits politiques, ou encore l'impact de la pollution et des pesticides fortement utilisés dans les cultures et qui entraînent des problèmes de santé.



ASSOCIATION PAPAYE INTERNATIONAL
46 HAMEAU DU VAL DE GILLY
83310 GRIMAUD

COMMUNICATION

Et toi, sais-tu signer ?
PROTEGE - MOI

Les primates ne peuvent pas parler, non pas par envie mais du fait que leur anatomie ne le permet pas.

Les humains ont une langue plus flexible et un larynx (organe qui vibre pour créer les sons que nous reconnaissons) est plus bas dans notre gorge.

Ce sont ces adaptations anatomiques qui permettent l'éventail de sons constituant les différents langages humains. Pour palier à cette barrière de langue, des chercheurs ont appris à certains primates, un mode de communication alternatif et non-vocal : le langage des signes.

Le premier sujet de ces recherches, fut Washoe, une femelle chimpanzé née en Afrique de l'Ouest, capturée et exportée aux Etats-Unis, elle fut le cobaye dans les années 60, des psychologues de l'Université d'Etat du Nevada, Allen et Beatrix Gardner. Elle apprit plus de 250 mots au cours de sa vie tout et en a composé d'autres en les inventant.

Après une première vie passée dans les laboratoires, ces grands singes ont souvent continué leurs vies de captivité dans des zoos privés ou publiques. Aucun ne retrouva la liberté et peu auront eu l'opportunité d'être réintroduits dans des réserves protégées.

Leur captivité les traumatise à vie et les capacités qu'ils développent dans leur milieu naturel ont été étouffées par leurs tristes conditions de prisonniers. Ils ont été amputés de leur liberté.



QUI MANGE QUOI ?

Aide Pauline à retrouver les aliments de Cannabass.

Ananas, banane, fourmi, végétaux.

Les fruits représentent jusqu'aux deux tiers du régime alimentaire d'un chimpanzé.

Ils mangent également de la moelle végétale (tissu végétal un peu mou au centre du tronc), mais leur alimentation est agrémentée d'œufs, de fleurs, de miel, d'insectes tels que des fourmis et des termites ainsi que des noix et autres fruits à coques.

Il peut arriver que le chimpanzé mange quelques petits animaux mais cela reste rare et souvent en période de diète.

Lorsque arrive la saison des noix, ils peuvent passer plusieurs heures à les casser avec des pierres.

Concernant les insectes, il fabrique des petits outils avec des bâtons pour extraire les insectes de leurs nids et peuvent utiliser des feuilles ou autres matériels pour boire.

Contrairement à nous, les chimpanzés peuvent et savent pratiquer l'automédication sans se mettre en danger. Pour cela, ils incorporent certaines plantes à son régime alimentaire.

S'il possède un grand territoire, c'est pour se déplacer et trouver l'alimentation dont il a besoin. Le chimpanzé a la mémoire des endroits où il peut trouver chaque aliment.



MOTS CACHES

P	R	O	T	E	C	T	I	O	N
			A	F	R	I	Q	U	E
B	R	A	C	O	N	N	A	G	E
P	O	P	U	L	A	T	I	O	N
C	H	I	M	P	A	N	Z	E	
				A	I	D	E		
E	X	T	I	N	C	T	I	O	N
P	A	P	A	Y	E				
S	A	U	V	E	G	A	R	D	E



ASSOCIATION PAPAYE INTERNATIONALE
 46 HAMEAU DU VAL DE GILLY
 83310 GRIMAUD